

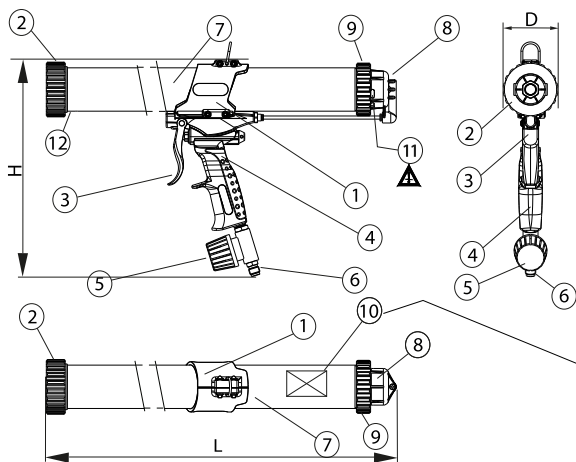


... tak se dělá chemie



Návod k obsluze **VARIO GUN**

Návod k obsluze VARIO GUN



* modely se mohou lišit velikostí tuby aplikátoru a druhem materiálu

Popis produktu

1. Tělo aplikátoru
2. Přední závitový kroužek
3. Ovládací páčka
4. Rukojeť
5. Regulátor tlaku
6. 1/4rýchlospojka přípojky vzduchu
7. Tuba aplikátoru
8. Ventil vzduchu
9. Zadní závitový kroužek
10. CE označení
11. Ventil odvzdušnění
12. Bezpečnostní otvor

FAC-SIMILE

PNEUMATIC APPLICATOR

mod. - xxx/xxx xx - cod. xxxxxxxx

P.M.T. srl con unico socio

Via G.Marconi 3/7 - 24051 Antegnate (BG) ITALIA

CE mese - anno

MAX PRESSURE 10 bar (145 psi)



1.1 Technická data

Modell	# Základní nastavení	Kartuše	Sáček	Kartuše (ml)	Sáček (ml)	Délka (mm)	Šířka (mm)	Průměr (mm)	Hmotnost (g)	Hmotnost mat. (g)	Přípojka	Max. tlak
CSG II 210	-	●	-	≤ 310	-	260	263	78	705	1045	1/4"GAS männlich	10 Bar 145 psi
CSG II 245	*	●	●	≤ 310	≤ 400	307	263	78	1125	1420	1/4"GAS männlich	10 Bar 145 psi
CSG II 270	-	-	●	-	≤ 400	307	263	78	1100	1395	1/4"GAS männlich	10 Bar 145 psi
CSG II 370	*	●	●	≤ 310	≤ 600	410	263	78	1300	1565	1/4"GAS männlich	10 Bar 145 psi
CSG II 400	-	-	●	-	≤ 600	440	263	78	1100	1365	1/4"GAS männlich	10 Bar 145 psi
CSG II 450	**	●	●	≤ 310	≤ 400	556	263	78	1300	1660	1/4"GAS männlich	10 Bar 145 psi
CSG II 660	-	-	●	-	700	665	263	78	1270	1570	1/4"GAS männlich	10 Bar 145 psi
CSG II 1100	-	-	●	-	1800	1150	263	78	1700	2030	1/4"GAS männlich	10 Bar 145 psi

základní nastavení; * sada pro použití kartuše; ** sada pro použití sáčku

1.2 Vibrace, hluchnost

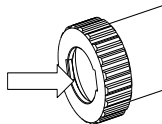
Zařízení dosahuje hluchnosti 80dba při práci měřené v horizontální poloze cca 50 cm od těla, při tlaku 6bar/87 PSI, proto je doporučená ochrana sluchu. Při práci dosahuje zařízení vibrací pod 2,5m/g2

1.3 Skladování

Skladujte v teplotě -5 až 45C, v suchu při max. vlhkosti 70%

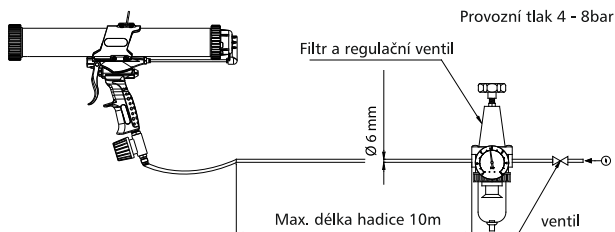
2. Pozor

- ⚠ Zařízení pracuje v max. tlaku 10barů, v žádném případě nepoužívejte při vyšším tlaku.
 - ⚠ Používejte pouze v souladu s návodem k obsluze a bezpečnostním listem produktů.
 - ⚠ Pro veškeré opravy, servis, používejte výhradní zastoupení výrobce, nebo specialisty na tlakové zařízení.
 - ⚠ Při práci používejte ochranné prostředky.
 - ⚠ Při čištění odpojte zařízení od přívodu vzduchu.
- Nutné před používáním zařízení vždy zkontrolovat utažení předního a zadního závitového kroužku!
- ⚠ Zařízení udržujte v bezpečné vzdálenosti od obličeje min. 30cm, hrozí poranění očí, nebo sluchu.
 - ⚠ Nikdy neaplikujte produkty pomocí zařízení na své části těla, jiné osoby, zvířata, rostliny.



3. Uvedení do provozu

Skladujte v teplotě -5 až 45C, v suchu při max. vlhkosti 70%



Při práci používejte ochranné pomůcky

- ochranné rukavice
- ochranu sluchu
- ochranné brýle



4.1 Systém vzduchového rozvodu

Požadavky na vedení vzduchu

Max. vlhkost: 5%, Tep. Vzduchu: -10 až + 70C, kapacita systému: min. 500l/min.

Regulační a tlakový ventil, předepsané mazání: 3-4 kapky maziva na 1000l/min.

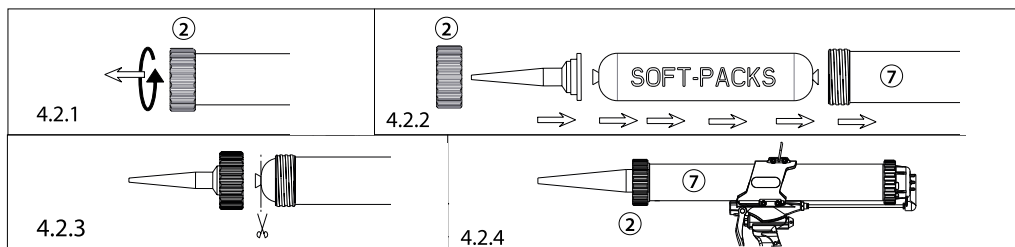
Zařízení se připojuje na vzduch rychlospojkou o velikosti L, pro připojení použijte spirálovou hadici dle předepsaných norem na práci se stlačeným vzduchem.

4.2 Nastavení zařízení při práci se sáčkem 400ml

Při každé výměně sáčku a pokaždé kdy je nutné odstranit z tuby přední závitový kroužek, musíte odpojit přívod vzduchu, aby nedošlo k svévolnému spuštění zařízení, nebo poranění obsluhy.

Zkontrolujte datum expirace u použitého spotřebního materiálu.

V žádném případě nepoužívejte spotřební materiál v poškozeném obalu, nebo výrobek, který není určený pro tento typ zařízení.



4.2.1 Povolte přední závitový kroužek(2)

4.2.2 Uvedte pístek zařízení do zadní polohy a vložte sáček do tuby aplikátoru (7)

4.2.3 Odřízněte kovový kroužek na sáčku viz. obr.

4.2.4. Nasadte přední závitový kroužek včetně plastové redukce a špičky na tubu aplikátoru a utáhněte.

4.2.5. Zkontrolujte správné vložení sáčku.

Nastavení aplikační pistole

4.2.5.1. Pro výměnu si připravte 2x klíč o velikosti 13mm a 1x imbus 5mm.

Utáhněte regulátor tlaku do polohy mínus, zmáčknete pomalu ovládací páčku a otáčejte regulátorem do plusové polohy než se začne pohybovat pístek výtlačku. Zastavte posun pístku ovládací páčkou, až dosáhne okraje tubusu viz. obr., odstraňte závitový kroužek a pomocí páčky dosáhněte konečné polohy pístku.

4.2.5.2. Pomocí klíčů povolte matice (A) a (C) a uvolněte kroužek (B) pro kartuše.

4.2.5.3. Nyní postupujte dle obr. upevněte matku (c) kroužek pro kartuše (B) modrou plastovou krytku (E) podložku a pomocí imbusu utáhněte hliníkový adaptér (D) pro sáčky.

4.2.5.4. Ujistěte se, že jsou veškeré namontované díly řádně utaženy.

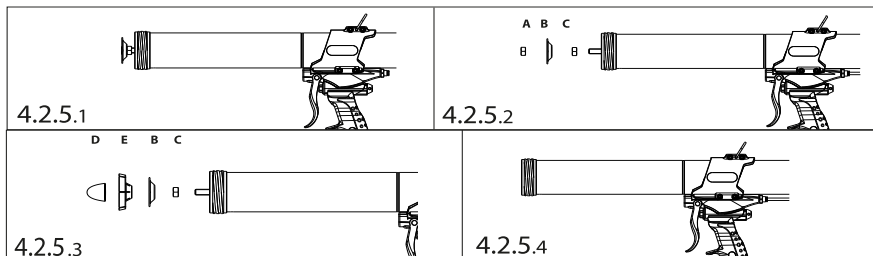
4.3 Nastavení zařízení pro práci s kartuší 310ml

Při každé výměně kartuše a pokaždé kdy je nutné odstranit z tuby přední závitový kroužek, musíte odpojit přívod vzduchu, aby nedošlo k svévolnému spuštění zařízení, nebo poranění obsluhy.

Zkontrolujte datum expirace u použitého spotřebního materiálu.

V žádném případě nepoužívejte spotřební materiál v poškozeném obalu, nebo výrobek, který není určený pro tento typ zařízení.

Předtím než odpojíte přívod vzduchu, nastavte pístek do předepsané polohy, během tohoto procesu neodstraňujte přední jisticí kroužek

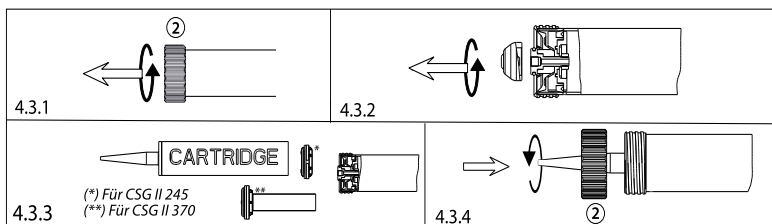


4.3.1. Povolte přední závitový kroužek (2)

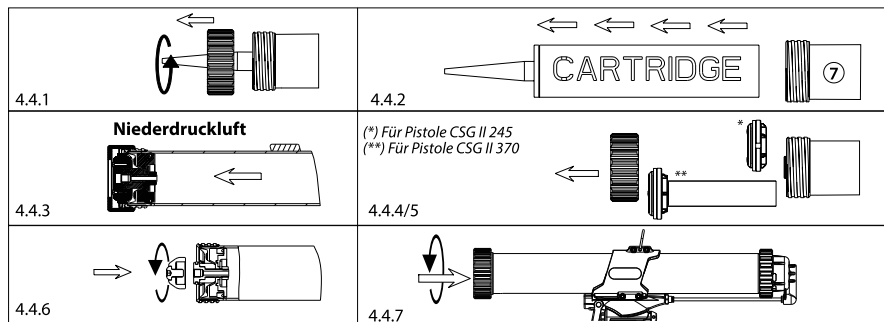
4.3.2. Pomocí imbusu vel. 5 odstraňte z pístku hliníkový adaptér pro sáček

4.3.3 Odřízněte přední díl kartuše, pozor aby nedošlo k poškození závitů. Poté přišroubujte na kartuši přiloženou špičku. Vložte plastový adaptér s gumovým těsněním do kartuše a celé zasuňte do tuby aplikátoru až do úplného zasunutí.

4.3.4 Namontujte přední závitový kroužek a utáhněte.



4.4 Znovu nastavení na použití sáčku



4.4.1. Zařízení odpojte od přívodu vzduchu

4.4.2. Povolte přední závitovou matku obr.4.4.1. a vyjměte kartuši obr.4.4.2.

4.4.3 Připojte vzduch. Utáhněte regulátor tlaku do polohy mínus, zmáčkněte pomalu ovládací páčku a otáčejte regulátorem do plusové polohy, než se začne pohybovat pístek výtlaku. Zastavte posun pístku ovládací páčkou, až dosáhne okraje tubusu,

4.4.4/5 Vyjměte plastový adapter pro kartuše

4.4.6. Na pístek našroubujte pomocí imbusu hliníkový adaptér pro sáčky

4.4.7. Vložte sáček s příslušenstvím a utáhněte přední závitovou matku

5. Obsluha zařízení

5.1. Pro připojení vzduchu se řiďte pokyny v bodě 4.1

5.2. Před použitím aplikační pistole vždy zkontrolujte:

5.2.1. Na přívodu vzduchu vyzkoušejte funkčnost odpojovače a regulátoru

5.2.2. Na aplikační pistoli, zda je otevřený regulátor tlaku

5.3. Pro použití náplně kartuše, nebo sáčku postupujte dle bodu 4.2. a následující

5.4. Pro spuštění pistole, nebo při práci s ní zmáčkněte ovládací páčku

5.5. Po ukončení práce s aplikační pistolí, jí vždy odpojte od přívodu vzduchu a pokud kartuše (sáček) nebude prázdný, doporučujeme uzavřít špičku a tím zabránit vyschnutí.

6. Nastavení

6.1. Rychlost podávání a tím i velikost dávky nastavíte pomocí otáčením regulátoru vzduchu od min. polohy mínus do max. polohy plus.

6.2. Regulace posuvu

Standardní tlak pistole v návaznosti na tuhosti materiálu se pohybuje od 4 do 8 barů-58/116 PSI.

Pro vytlačení velmi tuhých materiálů navýšte tlak na přívodu vzduchu pro lepší funkčnost.

7. Čištění

Aplikační pistoli udržujte v čistotě, pravidelně po použití. Zbytky materiálů ihned odstraňte z povrchu. Dbejte na zvýšenou čistotu závitových kroužků, závitů tuby aplikátoru, podávacího pístku, ovládací páčky a ovladače regulátoru vzduchu.

Předejdete tak možnému poškození zařízení.

