



... tak se dělá chemie!

Odstraňování poruch

Porucha	Možná příčina	Náprava
Přístroj nestříká, když se zmáčkne spoušťová páčka [5] Nepravdivý výsledek rozprašování	Bez přívodu vzduchu, regulátor přívodu vzduchu [4] je zavřený Stoupací trubka je znečištěná nebo ucpaná	Otevřete regulátor přívodu vzduchu [4] nebo regulátor vzduchu [2] Vyčistěte všechna potrubí a rozprašovací trysku Přístroj nenaklánějte nikdy více než o 45°
Nádrž nelze odšroubovat	Zbytkový tlak v nádrži	Pro odpuštění tlaku otevřete regulátor odvětrávání [3]
Potíže při našroubování láhve na přístroj	Hliníková pečeť kartuše není správně otevřená	Otevření špičatým předmětem nebo zvětšení stoupací trubkou přístroje

Údržba/péče



VÝSTRAHA!

Nebezpečí úrazu nebo poškození majetku v důsledku neodborného zacházení.

- Před prováděním ošetřování a údržby přístroj odpojte od přívodu tlakového vzduchu.

- Nádrž vyprázdněte a láhev odstraňte. - Do prázdného zásobníku nebo láhve nalijte dostatečné množství ředidla vhodného pro používaný produkt.

- Příp. Nasadte láhev a pevně přišroubujte ve směru hodinových ručiček.

- Nasadte nádrž a pevně přišroubujte ve směru hodinových ručiček.

- Přístroj znovu připojte k přívodu tlakového vzduchu.

- Rozpouštědlo stříkejte do speciální nádoby tak dlouho, dokud nebude přístroj vyčištěn. Nastavovací regulátor přitom úplně zavřete, aby se zabránilo rozprašování ředidla, kterým by mohlo dojít k znečištění bezprostředního okolí.



Upozornění

Přístroj nikdy zcela neponořujte do rozpouštědla, čistěte jej pomocí kartáče nebo hadříku.

- K čištění součástí přístroje nikdy nepoužívejte drátěné kartáče nebo brusný papír.

- K čištění v žádném případě nepoužívejte kyseliny nebo alkalické čističe.

- Podle potřeby namažte jehlu trysky a ventilek.

- Pravidelně kontrolujte opotřebení závitu, aby se díly jako např. nádrž nebo stavěcí kolečko neúmyslně neuvolnily.

- Po čištění, údržbě a/nebo opravě zkontrolujte, že jsou šrouby a matice pevně dotaženy.

Pokyny k ochraně životního prostředí

Přístroj nikdy neodhazujte do odpadu z domácnosti. Přístroj odevzdejte autorizované společnosti zabývající se likvidací odpadů nebo do místního zařízení na likvidaci těchto zařízení. Dodržujte aktuálně platné předpisy. Pokud máte jakékoliv pochybnosti, spojte se svou společností zabývající se likvidací odpadu. Všechny obalové materiály zlikvidujte ekologickým způsobem.

Záruka

Na tento přístroj společnost Makra poskytuje záruku v souladu se zákonnými/národními ustanoveními, která běží od data zakoupení (dokladem je účtenka nebo dodací list).

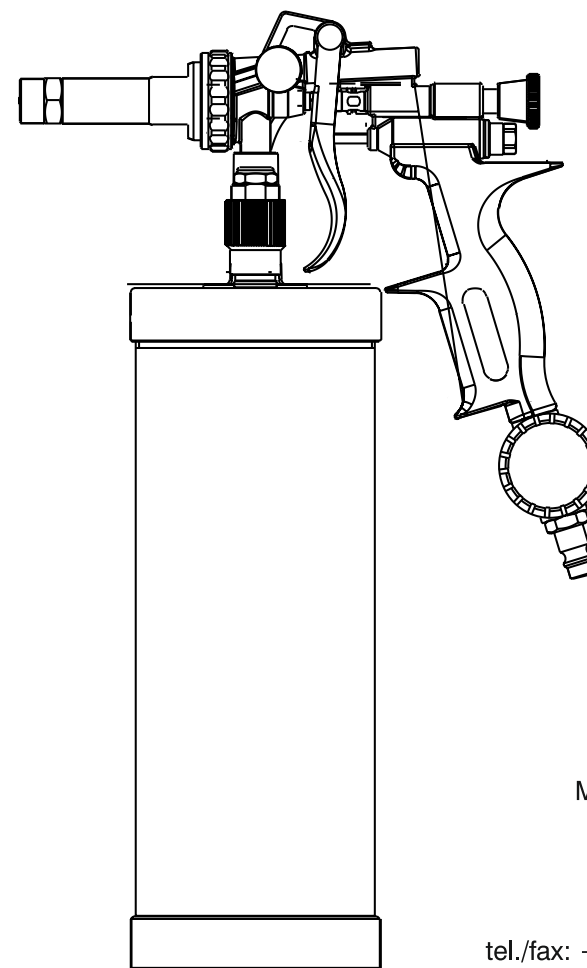
Vzniklé poškození přístroje bude odstraněno výměnou nebo opravou přístroje. Škody vzniklé v důsledku neodborného zacházení jsou ze záručního plnění vyloučeny.

Reklamáce je možné uznat pouze tehdy, pokud bude přístroj vcelku předáný pobočce společnosti Makra, Vašemu montážnímu technikovi společnosti Makra nebo autorizovanému záručnímu servisu společnosti Makra.

Technické změny vyhrazeny.

Za tiskové chyby nepřebíráme žádné záruky.

NÁVOD NA OBSLUHU MAKRA BODY-GUN II



MAKRA trade s.r.o.
Nekázanka 11
110 00 Praha 1
Česká republika

tel./fax: +420 415 726 660

e-mail: info@makratrade.cz
www.makratrade.cz

Před prvním použitím přístroje si přečtěte tento návod k použití a informace v něm uvedené dodržujte.

Návod k obsluze uchovejte pro pozdější použití nebo pro dalšího vlastníka.

Před prvním uvedením do provozu je bezpodmínečně nutné, abyste si přečetli bezpečnostní pokyny!

Při nedodržení pokynů uvedených v návodu na použití a bezpečnostních pokynů může dojít ke vzniku škod na přístroji a ohrožení obsluhy nebo jiných osob.

Všechny osoby, které se podílejí na uvedení přístroje do provozu, na jeho obsluze, údržbě a opravách, k tomu musí mít odpovídající kvalifikaci.

Povinnosti pracovníků

Všechny osoby, které s přístrojem pracují, se před začátkem práce zavazují

- dodržovat základní předpisy bezpečnosti při práci a prevence vzniku úrazů
- přečíst si a seznámit se s tímto návodem k obsluze, především s údaji v kapitole „Bezpečnostní pokyny“.

Před opuštěním pracovního místa zajistí, že ani v jejich nepřítomnosti nemůže dojít k úrazům nebo majetkovým škodám.

Zákaz provádění jakýchkoliv změn a přestaveb

Je zakázáno provádět změny přístroje nebo vyrábět přídatná zařízení. Takové změny mohou vést k poškození osob nebo chybnému fungování.

Opravy přístroje smí provádět pouze osoby, které k tomu mají oprávnění a jsou k tomu vyškoleny. Vždy musí být

použity pouze originální náhradní díly od společnosti Makra. Tak je zaručeno, že zůstane zachována bezpečnost přístroje.

Značky a symboly v této příručce

Značky a symboly v této příručce vám mají pomoci k tomu, abyste příručku a stroj mohli rychle používat.

i Upozornění

Informuje o nejefektivnějším a nejpraktičtějším způsobu využívání přístroje a tohoto návodu.

Pracovní postupy

Definovaný sled pracovních kroků vám usnadní správné a bezpečné používání.

Výsledek

Zde naleznete popsany výsledek sledu pracovních kroků.

[1] Pozice č.

Čísla pozic jsou v textu vyznačena hranatými závorkami [].

Stupně nebezpečí varovných textů

V tomto návodu k obsluze jsou použity dále uvedené stupně nebezpečí, které slouží k varování před možnými nebezpečnými situacemi a upozorňují na důležité bezpečnostní předpisy:

! VÝSTRAHA!

Nebezpečná situace může nastat a v případě nedodržení bezpečnostního opatření může dojít k těžkému poranění nebo smrti. Pracujte s maximální opatrností.

Upozornění

Může dojít ke vzniku nepříznivé situace a ke vzniku škod na majetku.

otevřít, když je tlak mezi 3–4 bary. Musí regulovat, když je tlak vyšší než 4 bary.

Kombinované nastavení

Kombinovaným nastavením regulátoru pro trysku [3] a regulátoru vzduchu [2] lze podle přání dosáhnout hladkých nebo hrubých povrchů a u ošetřované dílu konečnou úpravu jako u originálu.

Materiály na bázi vody

- Nastavte nastavovací regulátor pro trysku [WB] ve směru hodinových ručiček na maximálně 10-12 mm: Jehla trysky je maximálně otevřená a tím se dosáhne maximálního toku materiálu z nádrže.

Nastavení pro hladké povrchy

- Úplně otevřete regulátor odvodu vzduchu [WB] (ve směru hodinových ručiček). Během používání proudí vzduch z nádrže (tím snižuje tlak v nádrži) a snižuje množství materiálu.
- Když se nerozprašuje, regulátor odvodu vzduchu [WB] pomalu zavřete proti směru hodinových ručiček, dokud se nedosáhne požadovaného množství materiálu.
- Regulátor vzduchu [2] úplně otevřete.

- Nastavte rozprašování regulátorem vzduchu [2].

Nastavení na hrubé povrchy

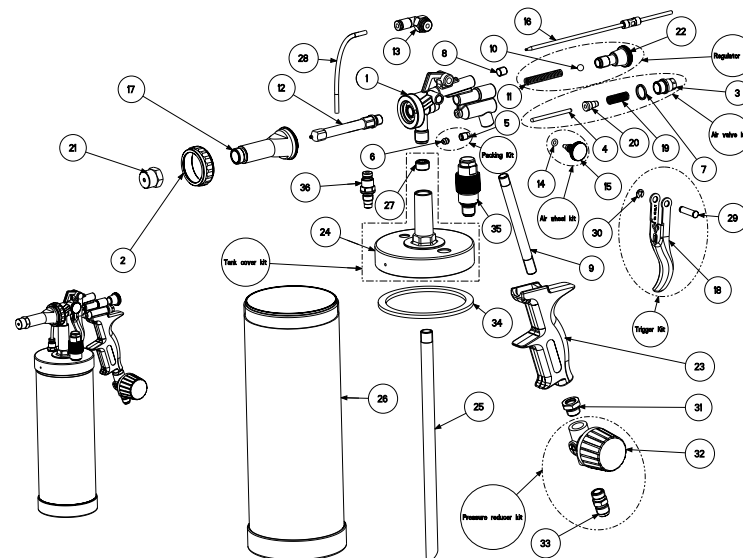
- Regulátor odvodu vzduchu [WB] přivřete (proti směru hodinových ručiček). Tím se zvýší tlak v nádrži a následně i množství materiálu.
- Regulátor vzduchu [2] přivřete, podle povrchu.
- Nastavte rozprašování regulátorem vzduchu [2].

i Upozornění! Nebezpečí materiálních škod

- Díky přetlaku může materiál unikat a přístroj silně zalepít.
- Regulátor vzduchu [2] během použití nikdy úplně nezavírejte.

Kombinované nastavení

-Kombinovaným nastavením regulátoru pro trysku [3] a regulátoru vzduchu [2] lze podle přání dosáhnout hladkých nebo hrubých povrchů a u ošetřované dílu konečnou úpravu jako u originálu. Regulátor přívodu vzduchu [4] se nastaví v těchto případech podle požadavků obsluhy.





Upozornění

Přívod vzduchu neotevírejte příliš, jinak může vzduch zavřít sondu a zastavit tok materiálu.

- Nastavte množství materiálu nastavovacím regulátorem [3] a přívod vzduchu regulátorem vzduchu [2] tak, aby se dosáhl optimální kompromis mezi množstvím materiálu a hustotou rozprašovací mlhy.

Klasické materiály

Nastavení množství materiálu

Otočte nastavovací regulátor pro trysku [3]:

- Ve směru hodinových ručiček: Množství materiálu se sníží.
- Proti směru hodinových ručiček: Množství materiálu se zvýší.

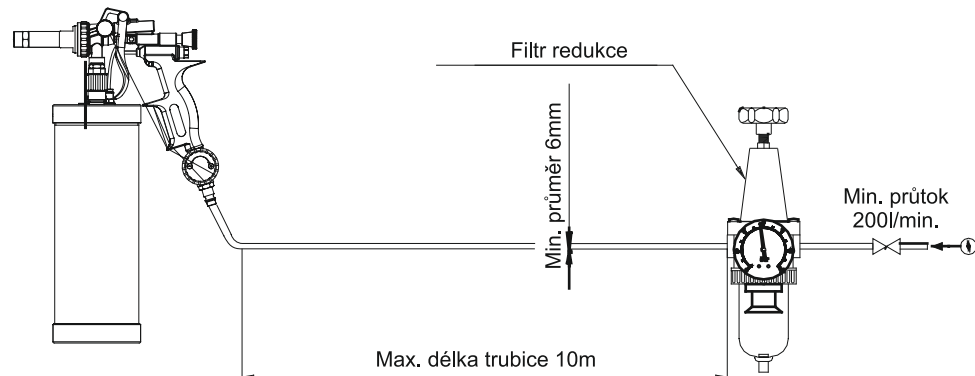


Upozornění

Nepřekračujte přednastavení. Jinak hrozí nebezpečí, že regulátor pomocí pružiny prudce vyskočí.

Nastavení rozprašování materiálu
Otočte [2] regulátor vzduchu: Ve směru hodinových ručiček: Průtok materiálu se zavře a rozprašování se omezí (bude hrubší).

Proti směru hodinových ručiček: Průtok materiálu se otevře a rozprašování se zvýší (bude jemnější).



Upozornění

Nepřekračujte přednastavení. Jinak hrozí nebezpečí, že regulátor pomocí pružiny prudce vyskočí.

Nastavení rozprašování materiálu

Otočte [2] regulátor vzduchu:

- Ve směru hodinových ručiček: Průtok materiálu se zavře a rozprašování se omezí (bude hrubší).
- Proti směru hodinových ručiček: Průtok materiálu se otevře a rozprašování se zvýší (bude jemnější).



Upozornění!

Nebezpečí materiálních škod

- Díky přetlaku může materiál unikat a přístroj silně zalepít.
- Regulátor vzduchu [2] během použití nikdy úplně nezavírejte.

Nastavení příkonu stlačeného vzduchu

Regulátor přívodu vzduchu [4] otevřete:

- Ve směru hodinových ručiček: Proud vzduchu se omezí, dokud se úplně neomezí.
- Proti směru hodinových ručiček: Proud vzduchu se zvýší (vyšší příkon).



Upozornění

V normálním případě se musí regulátor přívodu vzduchu [4] úplně

Bezpečnostní pokyny

NEBEZPEČÍ!

Druh a zdroj nebezpečí!
Důsledky při nedodržení
Opatření proti vzniku nebezpečí



Vlastní ochrana a ochrana ostatních osob

- Osoby mladší 18 let nesmí s přístrojem pracovat. Výjimkou jsou mladiství starší 16 let, kteří se pod dozorem zaučují.
- Buďte při práci opatrní a přistupujte k práci s rozumem.
- Vždy používejte vhodné osobní ochranné pomůcky (ochranné brýle, vhodné ochranné rukavice).
- Používejte speciální filtr/masku na ochranu dýchacích cest.
- Používejte speciální oděv, abyste tělo chránili před kontaktem s jedovatými výpary, rozpouštědly nebo zpracovávanými produkty.
- V případě některých laků, které obsahují organická rozpouštědla, může dojít k otravě způsobené jedovatými výpary, které se z nich uvolňují.
- Před použitím si v každém případě přečtěte technické deatové listy používaných materiálů.
- Používání osobních ochranných pomůcek snižuje riziko poranění.
- Přístroj nikdy nesměřujte proti částem těla, proti sami sobě nebo jiným osobám.
- Přístroj používejte v dobře větraných prostorech

Bezpečnost v pracovním prostoru

- Při výběru a používání zpracovávaného materiálu, zkontrolujte na základě příslušného bezpečnostního listu, že se snáší s pracovním prostředím a jednotlivými ochrannými zařízeními.
- Lakovací zařízení vždy řádně uzem-

něte.

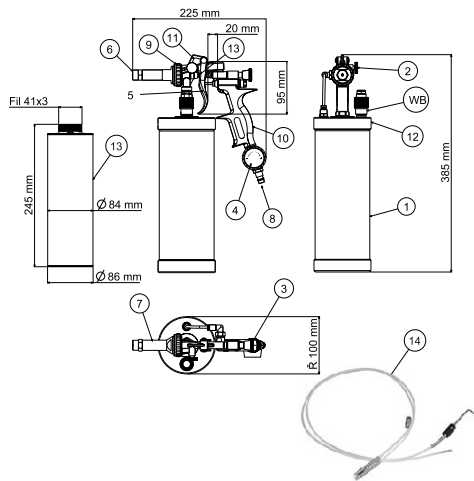
- Přístroj uchovávejte mimo dosah dětí a nikdy jej nenechávejte ležet bez dozoru.
- Před prováděním jakýchkoliv prací na přístroji, během pracovní přestávky nebo nepoužívání přístroje přerušte přívod vzduchu.

Nebezpečí vzniku požáru a výbuchu

- Nepoužívejte žádná rozpouštědla a/nebo čističe na bázi halogenovaných uhlíků (chloretan, chlormetan, atd.).
- Tyto prostředky mohou způsobit korozi pozinkovaných součástí, která může vyvolat výbušné chemické reakce.
- Nikdy nepoužívejte žádné hořlavé kapaliny.
- Vyvarujte se používání otevřeného ohně a vzniku jisker.
- Nikdy nepřekračujte maximální provozní tlak 10 bar!
- Přístroj používejte pouze v dobře větraných místnostech.

Speciální bezpečnostní upozornění

- Před zahájením práce zkontrolujte bezchybné fungování přístroje, jeho úplnost a připravenost k používání a funkci.
- Vadný přístroj nepoužívejte!
- Přístroj nepoužívejte, mohlo-li dojít k případnému narušení jeho celistvosti v důsledku nárazu nebo pádu. Toto platí především pro trvale zatěžované součásti, nastavitelné součásti nebo součásti vystavené tlaku.
- Je docela možné, že poškození, jako jsou např. trhliny, praskliny nebo podobná poškození, nejsou na první pohled rozeznatelná.
- V takovém případě přístroj nepoužívejte a před dalším použitím jej nechte zkontrolovat a vyzkoušet. V případě pochyb se před dalším používáním výrobku obraťte na prodej. partnera.



Přehled (obr. I)

- 1 Nádrž
 - 2 Regulátor vzduchu
 - 3 Nastavovací regulátor trysky
 - 4 Regulátor přívodu vzduchu
 - 5 Ovládací páčka
 - 6 Víko trysky
 - 7 Držák trysky
 - 8 Přípojka tlakového vzduchu R 1/4" uvnitř
 - 9 Převlečná matice
 - 10 Rukojeť
 - 11 Závěsné oko
 - 12 Víko tlakové nádoby
 - 13 1l standardní kartuše
 - 14 Sonda dutin* obj. 702-153/HSET
- WB Ventil pro vodu ředitelné hmoty
- *Příslušenství (není součástí dodávky)

Použití v souladu se stanoveným účelem

Přístroj je určen k nástřiku tekuté ochranné vrstvy spodků a proti odlétajícími kamení a produktů pro konzervaci dutin na bázi živice, umělého kaučuku, umělé pryskyřice a vosku ze speciálních nádob nebo volně. Přístroj smí být používán pouze s originálním systémem příslušenství společnosti Makra. Jakékoliv jiné používání je považováno za použití, které není v souladu se stanoveným účelem.

Odpovědnost za škody způsobené v důsledku použití v rozporu se stanoveným určením nese uživatel.

Vlastnosti přístroje

Spotřeba vzduchu	200 - 300 l/min
Pracovní tlak	3 - 4 bary
max. tlak	10 barů
doporuč. délka hadice	10 m
min. vnitřní průměr hadice	6 mm
Přípojka vzduchu	R 1/4" vnitřní

Do zařízení je potřebný omezovač tlaku, filtr a uzavírací kohout pro odpojení přívodu vzduchu.

Údaje o emisích hluku a vibracích

Ekvivalentní trvalá hladina akustického tlaku, vypočtená na stupnici A, je měřena v horiz. vzdálenosti 50 cm. Tato je u živých produktů <80 dB(A).

Obsluha/Upozornění!

- Znečištěné hadice mohou přístroj poškodit.
- Přístroj nenaklánějte nikdy více než o 45°.
- Přístroj během použití nezavírejte.
- Přístroj po použití nezavěšujte za závěsné oko [11].
- Připojte přístroj ke stlačenému vzduchu. Dbejte na technické parametry přístroje!



VÝSTRAHA!

Nebezpečí unikajícím tlakem
Nádrž [1] je pod tlakem.

Než se nádrž [1] našroubuje, musí se bezpečnostní ventil [3] otáčet ve směru hodinových ručiček pro odpuštění tlaku.

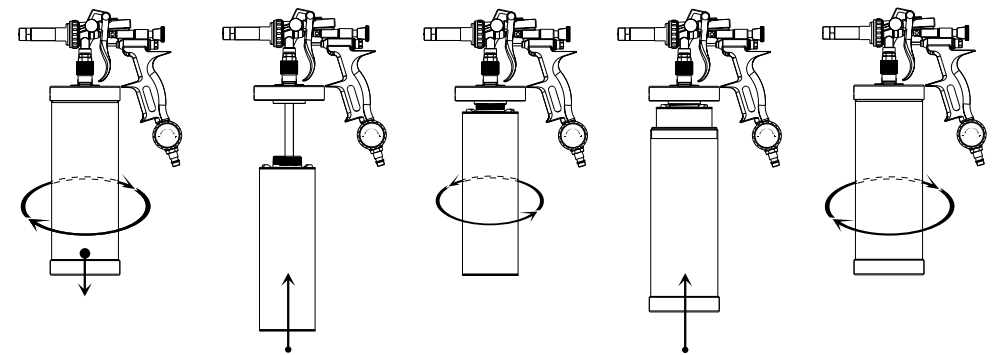
- Nádrž našroubujte proti směru hodinových ručiček.

- Před otevřením nádoby je nutné vypustit tlak vzduchu.



U láhve s obsahem 1 litr

- Odstraňte bezpečnostní víčko láhve.
- Stoupací trubkou vyražte díru do bezpečnostní hliníkové pečeti láhve.
- Láhev nasadte a pevně přišroubujte ve směru hodinových ručiček.



U otevřeného materiálu

- Materiál nalejte přímo do nádrže.



Upozornění

Láhev naplňte maximálně jedním litrem.

- Nádrž nasadte a pevně přišroubujte ve směru hodinových ručiček.
- Příp. Nastavte konzervování dutin (viz kapitola konzervování dutin).
- Nastavte příslušný materiál (viz kapitola Klasické materiály resp. materiály na bázi vody).
- Přístroj nasměrujte ze vzdálenosti 10 až 30 cm na ošetřovaný předmět.
- Stiskněte ovládací páčku [5].

Přístroj rozprašuje.

Po použití přístroj odpojte od přívodu vzduchu a vyčistěte jej.

Konzervace dutin Montáž sond dutin 702-153/HSET - není součástí balení

- Víčko trysky [6] vyšroubujte proti směru hodinových ručiček z držáku trysky [7] a sejměte.
- Vyberte příslušnou sondu dutin [14] a ve směru hodinových ručiček ji pevně našroubujte na držák trysky [7].



Upozornění

Povolte převlečnou matici [9] a místo sondy dutin držák trysky otočte ve směru hodinových ručiček tak, aby se sonda našroubovala na držák. Následně převlečnou matici opět pevně dotáhněte.

Nastavení konzervace dutin (vosk na vyplňování dutin)

Upozornění!

Nebezpečí materiálních škod

- Díky přetlaku může materiál unikat a přístroj silně zalepít.
- Regulátor vzduchu [2] během použití nikdy úplně nezavírejte.
- Jednou stiskněte ovládací páčku [5] a odstraňte zbylý vosk ze sondy dutin.
- Přitáhněte nastavovací regulátor pro trysku [3]
- Přitáhněte regulátor vzduchu [2].
- Regulátor odvodu vzduchu [WB] přitáhněte proti směru hodinových ručiček směrem nahoru
- Připojte přívod vzduchu a regulátor přívodu vzduchu [4] úplně otevřete.
- Ovládací páčku [5] stiskněte až k prvnímu stupni, abyste zkontrolovali, jestli je regulátor odvodu vzduchu [WB] uzavřený. Pokud je ventil uzavřený, neuniká žádný vzduch.
- Regulátor vzduchu [2] otevřete o půl otáčky.
- Stiskněte ovládací páčku [5]. Ze sondy dutin musí proudit vzduch.
- Nastavovací regulátor pro trysku [3] pomalu otevřete (začněte jednou otáčkou min. 360°) a ovládací páčku [5] držte stisknutou, dokud nevyteče konzervační vosk ze sondy.
- Regulátorem vzduchu [2] regulujte hustotu mlhy.