



## Vážený zákazníku, děkujeme Vám za zakoupení produktu TORNADOR BLACK

První použití zařízení je ve smyslu tohoto návodu právním krokem, kterým uživatel svou svobodnou vůlí stvrzuje, že tento návod řádně prostudoval, zcela pochopil jeho smysl a seznámil se všemi riziky.

### POZOR!

Nepokoušejte se uvést (popř. používat) zařízení dříve, než se seznámíte s celým návodem k obsluze. **Návod uschovejte pro příští použití.** Pozornost je třeba věnovat zejména pokynům týkajících se **bezpečnosti práce**. Nedodržení nebo nepřesné provádění těchto pokynů může být příčinou úrazu vlastní osoby nebo osob jiných, popřípadě může dojít k poškození zařízení nebo zpracovávaného materiálu. Dbejte zejména bezpečnostních instrukcí uvedených na štítcích, kterými je zařízení opatřeno. Tyto štítky neodstraňujte, ani nepoškozujte. Pro usnadnění případné komunikace si zde opište číslo faktury popř. kupního dokladu.

### K čemu slouží:

Zařízení je vhodné pro efektivní čištění interiérů vozidel, čalounění, motorových prostorů, oken apod. pomocí trysky vytvářející tzv. tornádo efekt.

Objem nádoby 1l, Doporučený tlak vzduchu 4,5-6,5 bar. Max. tlak 8,5bar, vyšší tlak může vést k poškození zařízení, nebo dokonce k újmě na zdraví.

Regulace průtoku, přívodní konektor vzduchu 1/4" BSP.

Materiál plast HDPE/kov.

Správnost textu, grafů a údajů se váže na dobu tisku. V zájmu neustálého zlepšování našich výrobků může bez předchozího upozornění dojít ke změně technických údajů.

## **Bezpečnostní opatření**

### **Obecné**

Igelitové sáčky použité v obalu mohou být nebezpečné pro děti a zvířata. Seznamte se s tímto zařízením, jeho ovládáním, provozem, prvky tohoto zařízení a možnými riziky spojenými s jeho nesprávným užíváním.

O své nářadí pečujte a udržujte je čisté.

Rukojeti a ovládací prvky udržujte suché a beze stop oleju a tuků.

Nepoužívejte zařízení pro jiný účel, než ke kterému je určeno.

Při práci používejte osobní ochranné pracovní prostředky a to brýle, chrániče sluchu, respirátor, ochranné rukavice, bezpečnostní obuv.

Chraňte zařízení před nadměrnou teplotou a slunečním zářením.

Zařízení není určeno pro práci pod vodou, ani ve vlhkém prostředí.

Při práci s aplikační pistolí, nikdy nemiřte na obličej, nebo jiné části těla.

Při doplňování čistících prostředků do baňky aplikační pistole, musí být vždy odpojena od přívodu vzduchu.

Dbejte na vhodnost použití čistících prostředků a jejich ředící poměr, pokud si nejste jisti obraťte se na našeho obchodního zástupce.

Pokud zařízení delší dobu nepoužíváte, uložte ho na suchém uzamčeném místě mimo dosah dětí.

Chraňte přístroj před nárazy a pádem.

### **Stlačený vzduch**

Suchý a stlačený vzduch musí mít na vstupu do zařízení stanovený tlak a musí být dodáván v dostatečném množství tj. ideálně 5,5-6,5 bar. Vyšší tlak zkracuje životnost v důsledku rychlejšího opotřebení a nese riziko zranění.

Spoj, kterým proudí do zařízení stlačený vzduch, musí mít předepsané rozměry 1/4".

Obzvláštní pozornost je třeba věnovat vodě, jejíž přítomnost způsobuje poškození nářadí. Nezapomeňte proto denně vypouštět z tlakové nádoby kompresoru kondenzovanou vodu a vysušte vždy i hadici, kterou vzduch do nářadí přivádíte.

### **Zařízení**

je nutno chránit před vniknutím nečistot. Proto je třeba dbát na čistotu vstupních a výstupních otvorů.

Před rozpojením spojů vždy zajistěte uvolnění provozního tlaku.

Před začátkem práce kontrolujte těsnost všech spojů a případné netěsnosti ihned odstraňte. Netěsnost přetěžuje kompresor a způsobuje značné zvýšení provozních nákladů.

Pravidelně kontrolujte stav tlakových hadic. V případě jejich mechanického poškození nebo při zjištění netěsnosti, ihned přerušete práci a zajistěte jejich odbornou výměnu. Tlakové hadice nesmí být namáhány krutem.

Tlakové hadice nesmí být vedeny místy, kde hrozí nebezpečí mechanického poškození o ostré hrany nebo uskrípnutí.

Nové hadice profoukněte stlačeným vzduchem.

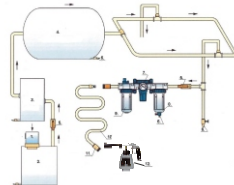
Při průchodu konstrukcemi je nutno používat průchodky a jejich stav průběžně kontrolovat.

Používejte ochranné krytky a záslepky pro zabránění vniknutí nečistot do zařízení.

Než vyhodíte obal od přístroje, zkontrolujte, zda v něm nezůstaly nějaké součástky. Pokud ano, vyhledejte si díl v seznamu dílů nebo na schématu sestavení a příslušný díl nainstalujte.

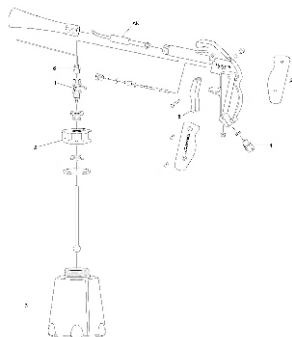
### Schéma zapojení náradí MONTÁŽ

1. Filtr vstupního vzduchu / 2. Kompresor / 3. Sušička / 4. Tlaková nádoba
5. Uzavírací ventil / 6. Vypouštěcí ventil kondenzátu / 7. Regulátor tlaku
8. Filtr / 9. Mazání / 10. Tlaková hadice / 11. Rychlospojka
12. Pneumatické zařízení



### POUŽITÍ

(1) Regulační ventil průtoku kapaliny. (2) Víčko nádoby na kapalinu. (3) Nádobka  
Sejměte víčko a doplňte do nádobky požadovaný čisticí prostředek. Nastavte regulační ventil průtoku (1). Utahováním (otáčením ve směru pohybu hodinových ručiček) budete průtok kapaliny zvyšovat a povolováním (otáčením proti směru pohybu hodinových ručiček) budete průtok kapaliny zmenšovat. Nastavte na přívodu vzduchu (4) regulátoru požadovaný tlak. Poté je tornador připraven k použití, aplikujte přípravek pomocí (5) ovládací páčky. Nikdy nemiřte na části lidského těla. Náhradní díly: (AK) rotační trubka, (6) přívodní hadička, (3) nádobka, (2) víčko. Tato pistole může být použita i ve svislé poloze pro čištění stropního obložení atd. Před uložením této čisticí pistole na bezpečném místě a mimo dosah dětí se ujistěte, zda je tato pistole vyprázdněna a propláchnuta.



### ÚDRŽBA

Nářadí udržujte vždy v čistotě. Nečistoty, které vniknou do mechanismu náradí mohou způsobit poškození náradí. Na čištění nepoužívejte agresivní čisticí prostředky a rozpouštědla. Plastové díly doporučujeme otřít hadříkem navlhčeným v mýdlové vodě. Kovové povrchy ošetřete hadrem navlhčeným v petroleji. Nepoužívané zařízení uskladněte nakonzervované na suchém místě, kde nebude korodovat. Mazání Pracovní plochy mechanismů pravidelně dle potřeby namažte vhodným mazivem.

### LIKVIDACE

Po skončení životnosti výrobku je nutné při likvidaci vzniklého odpadu postupovat v souladu s platnou legislativou. Výrobek se skládá z kovových a plastových částí, které jsou po roztřídění samostatně recyklovatelné.

1. Demontujte všechny díly stroje.
2. Díly roztřídte dle tříd odpadu (kovy, pryž, plasty apod.). Vytríděný materiál odevzdejte k dalšímu využití.

### UPOZORNĚNÍ

Pokud dojde k poruše, zašlete přístroj na adresu prodejce, oprava bude provedena v co nejkratším termínu. Stručný popis závady zkrátí její hledání a dobu opravy.

V záruční době k přístroji přiložte záruční list a doklad o koupi. Také po uplynutí záruční doby jsme tu pro Vás a případné opravy provedeme za příznivé ceny. Abyste zabránili poškození přístroje při přepravě, bezpečně jej zabalte nebo použijte originální obal. Za poškození při přepravě neneseme odpovědnost a při reklamaci u přepravní služby záleží na úrovni balení a zabezpečení proti poškození. Pozn.: Vyobrazení se může lišit od dodaného výrobku, stejně jako se může lišit rozsah a typ dodaného příslušenství. Je to důsledek vývoje a takové varianty ovšem nemají žádný vliv na správnou funkci výrobku.

## ZÁRUČNÍ LIST

1. Na výrobky je poskytována záruka v délce 24 měsíců od data prodeje dle občanského zákoníku nebo v délce 12 měsíců dle obchodního zákoníku a vztahuje se na prokázané vady materiálu či vady výroby. Jiné nároky ve vztahu na poškození jakéhokoli druhu, přímé nebo nepřímé, vůči osobám nebo materiálu jsou vyloučeny.
2. Záruka se nevztahuje na závady způsobené neodbornou montáží či manipulací, neodborným zacházením, přetížením, nedodržením instrukcí uvedených v návodu, použitím nesprávného příslušenství nebo nevhodných pracovních nástrojů, zásahem nepovolané osoby, nebo poškozením během transportu či mechanickým poškozením. U některých druhů výrobků či jejich částí, jako je např. příslušenství, motory, uhlíky, těsnící a horkovzdušné prvky, které vyžadují periodickou výměnu, lze při používání předpokládat běžné opotřebení, které již není předmětem záruky.
3. Při uplatňování nároků na záruční opravu je nutno doložit, že výrobek byl prodán prodávajícím, u něhož je výrobek reklamován, a že záruční doba ještě neskončila. Za tímto účelem doporučujeme v zájmu co nejrychlejšího vyřízení reklamace předložit záruční list, opatřený datem výroby a prodeje, výrobním číslem (číslem série), razítkem příslušné prodejny a podpisem prodávajícího, popřípadě platný kupní doklad apod.
4. Reklamací uplatňujete u prodejce, kde jste výrobek zakoupili, popř. zašlete v nerozloženém stavu do opravy.
5. Záruční doba se prodlužuje o dobu, kdy je výrobek v záruční opravě. Reklamovaný výrobek zasílejte do opravy s popisem závady, řádně zabalený (nejlépe v originální krabici, kterou doporučujeme pro tyto účely uschovat) a s přiloženým vyplněným záručním listem, popřípadě jiným dokladem, potvrzujícím nárok na reklamaci.
6. Výrobky předávejte do servisu pouze ve vyčištěné podobě. V opačném případě je z hygienických důvodů není možné přijmout, nebo je nutné účtovat poplatek za čištění.

Výrobek: ČISTÍCÍ PISTOLE TORNADOR BLACK

Typ:

Výrobní číslo (série):

Datum výroby:

Záznamy opravy:

Datum

podpis:



... tak se dělá chemie

**MAKRA trade s.r.o.**

Nekázanka 11, 110 00 Praha 1, Česká republika

tel./fax: +420 415 726 660, e-mail: [info@makratrade.cz](mailto:info@makratrade.cz)

[www.makratrade.cz](http://www.makratrade.cz)